

# SoftGuard

---

TEC: 110  
Hikvision SDK

---



## INDICE.

[Introducción](#)


1. [Configuración para la visualización de las cámaras](#)
2. [Link de zonas específicas](#)
3. [Visualización de las cámaras](#)
4. [Grabación de un video ante el ingreso de un evento](#)
5. [Visualización de las grabaciones](#)

## Hikvision SDK

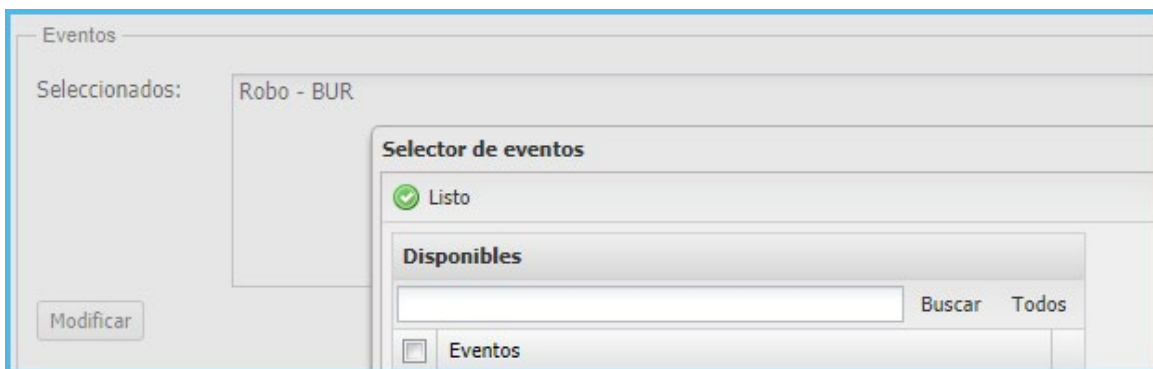
DSS posee una integración avanzada con los equipos de video vigilancia del fabricante Hikvision. La misma permite, entre otras cosas, la visualización de múltiples instancias de video, capturar imagen y acceder de forma remota, a los archivos almacenados en la unidad DVR.

### 1. Configuración para la visualización de las cámaras

- Abra el módulo Administrador de Cuentas o web Dealer y acceda a la CUENTA (cliente), donde desee visualizar las cámaras de seguridad.
- Una vez abierta la cuenta elegida, acceda a la pestaña llamada "Video Link".

 Video link

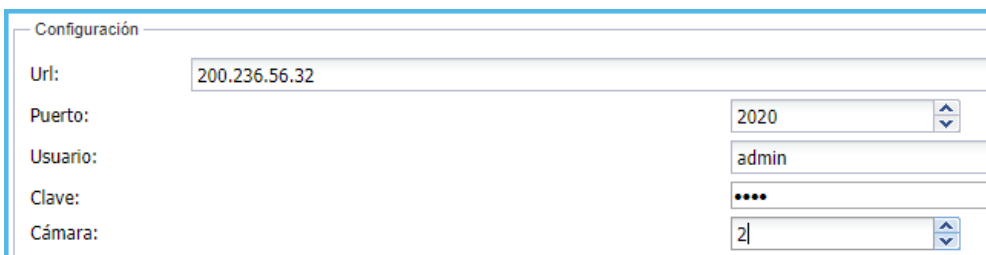
- Utilice el selector de eventos para seleccionar los eventos que iniciarán la visualización de imagen, al ser recibidos en la CRA.



- Luego abra el menú desplegable del campo llamado "Tipo", para seleccionar la integración de video que utilizará, en este caso, deberá seleccionar "Hikvision".

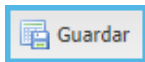
Tipo:

- Ahora, complete los datos requeridos para efectuar la conexión con el sistema de video (cámara / DVR / NVR).

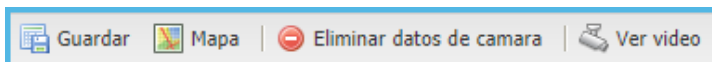


**URL:** Dirección IP del sistema de video (cámara / DVR / NVR).  
**Puerto:** Puerto habilitado para la transmisión de video.  
**Usuario:** Nombre para iniciar sesión.  
**Clave:** Contraseña para iniciar sesión.  
**Cámara:** Numero de canal que será visualizado.

- Al terminar la configuración presione el botón llamado “Guardar”.



### Barra de menú



**Guardar:** Graba los datos registrados.  
**Mapa:** Permite colocar un marcador en el mapa, para establecer la ubicación de la cámara.  
**Eliminar:** Permite eliminar los datos registrados en la cuenta, relacionados con la integración de video.  
**Ver video:** Permite visualizar la imagen de video, permitiendo comprobar si la configuración está correcta.

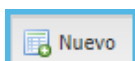
## 2. Link de zonas específicas

Permite asociar la visualización de video a una zona específica, por ejemplo: al recibir un evento de la zona 4, se abrirá la cámara (canal) numero 4.

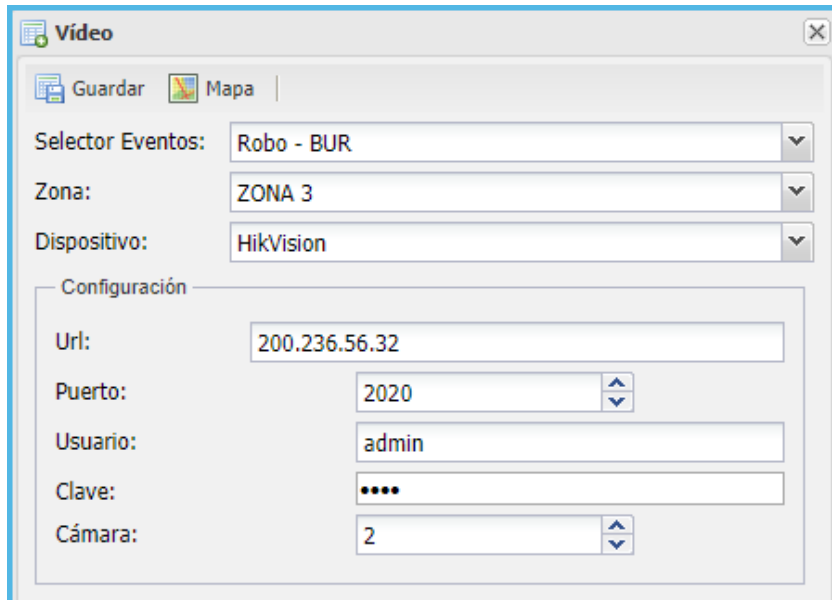
Esto permite que el operador pueda ver video en tiempo real, desde el lugar preciso donde se haya originado el evento de alarma.

Link general de la cuenta		Links de Zonas específicas	
		Filtrar ▾	Buscar    Todos
<input type="checkbox"/>	Alarma	Zona	Nombre
<input type="checkbox"/>	Robo	ZONA 3	HikVision
<input type="checkbox"/>	Robo	ZONA 4	HikVision

- Para crear la asociación de la cámara con la zona, presione el botón llamado “Nuevo” y complete los datos correspondientes.



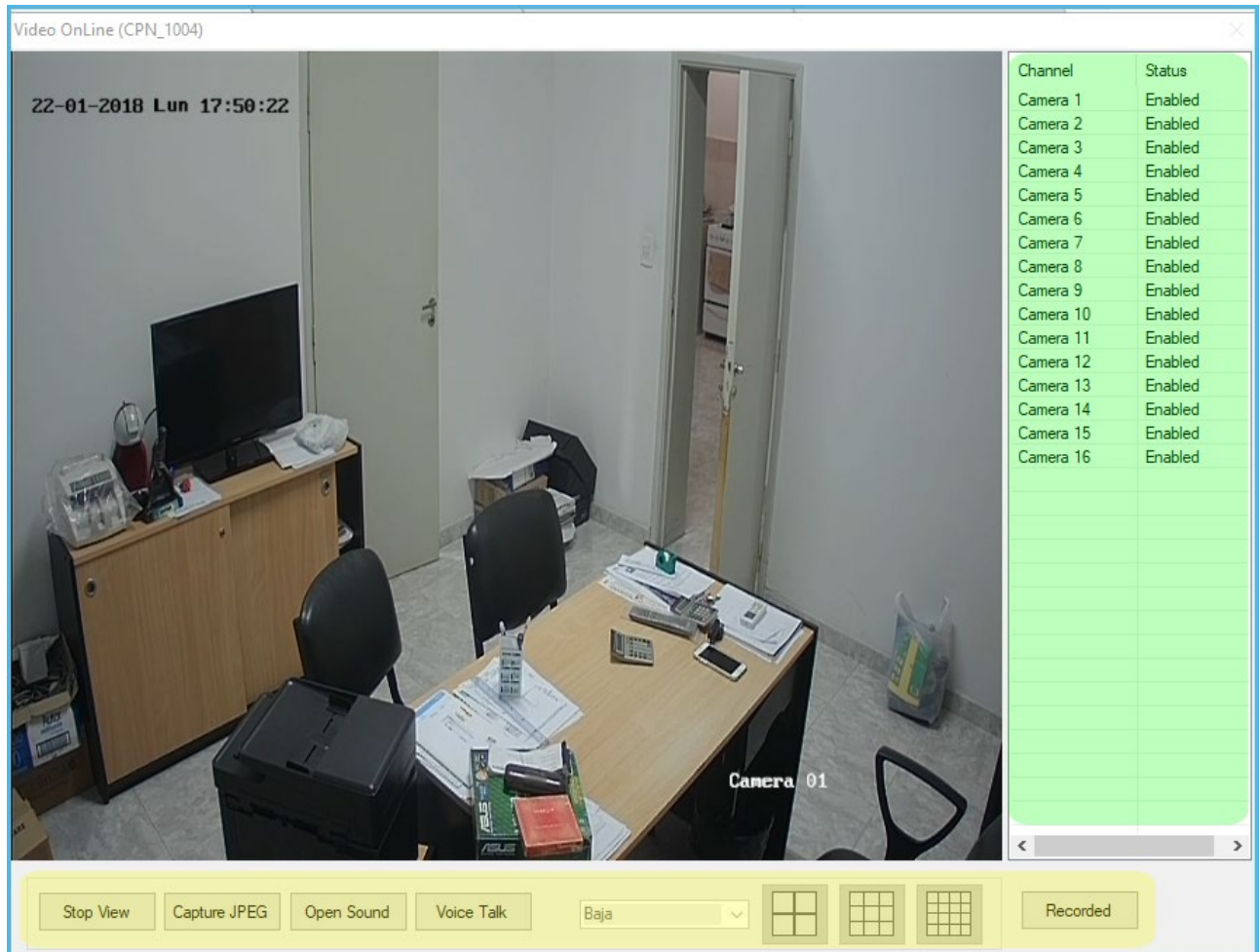
- Selector de eventos:** Permite seleccionar el evento que inicia la visualización de imagen.  
**Zona:** Especifica la zona cuyo disparo, iniciará la visualización de imagen.  
**Dispositivo:** Especifica la integración de video que será utilizada.



- URL:** Dirección IP del sistema de video (cámara / DVR / NVR).  
**Puerto:** Puerto habilitado para la transmisión de video.  
**Usuario:** Nombre para iniciar sesión.  
**Clave:** Contraseña para iniciar sesión.  
**Cámara:** Numero de canal que será visualizado.

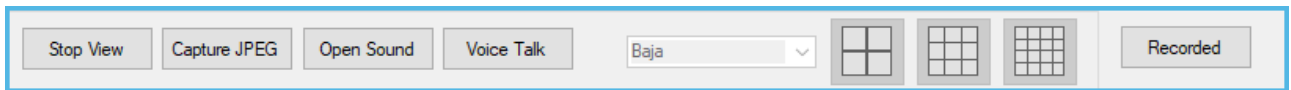
### 3. Visualización de las cámaras

Al recibir un evento de alarma, desde una cuenta que posea configurada la integración con los sistemas Hikvision, se abrirá la siguiente ventana:



- A la derecha de la imagen se podrá observar la cantidad de canales soportados por el DVR y su estado actual.
- Debajo, podrá acceder a la barra de menú, desde donde podrá efectuar diferentes operaciones.

## Barra de menú



- **Stop View / Live view**

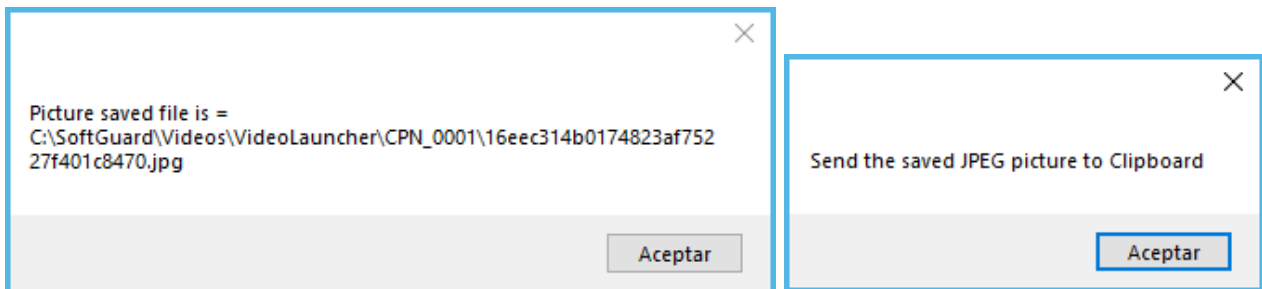


Permite encender o apagar la visualización de imagen.

- **Capture JPEG**



Permite capturar una imagen del cuadro (frame) actual. Luego de presionar el botón, se le indicará la ubicación de la imagen capturada. Además la imagen quedará copiada al portapapeles de Windows.

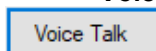


- **Open Sound / Stop Sound**



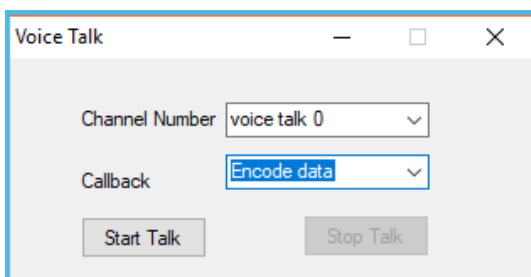
Permite “iniciar / detener”, la reproducción de un archivo de audio a través de la cámara. Para utilizar esta función, la cámara deberá contar el hardware necesario.

- **Voice Talk**



Permite abrir un canal de audio para transmitir un mensaje a través de la cámara. Para utilizar esta función, la cámara deberá contar el hardware necesario.

Para utilizar esta función, selecciones el canal de audio, la codificación del sonido y presione “**Start Talk**”.



- **Cambio de canal activo**

Channel	Status
Camera 1	Enabled
Camera 2	Enabled
Camera 3	Enabled

Para cambiar el canal activo, simplemente presione sobre la cámara (canal) que desee visualizar.

- **Vista de 4 canales**



Para iniciar la visualización de 4 canales en forma simultánea, presione el botón **“Stop View”** y luego presione el botón que activa la vista de 4 canales.

Para detener la visualización actual, vuelva a presionar sobre el botón que activa la vista de 4 canales.

- **Vista de 9 canales**



Para iniciar la visualización de 9 canales en forma simultánea, presione el botón **“Stop View”** y luego presione el botón que activa la vista de 9 canales.

Para detener la visualización actual, vuelva a presionar sobre el botón que activa la vista de 9 canales.

- **Vista de 16 canales**



Para iniciar la visualización de 16 canales en forma simultánea, presione el botón **“Stop View”** y luego presione el botón que activa la vista de 16 canales.

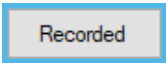
Para detener la visualización actual, vuelva a presionar sobre el botón que activa la vista de 16 canales.

- **Calidad de la conexión**



Para cambiar la calidad de la visualización de la imagen, abra el menú desplegable y seleccione el tipo de calidad que desee.

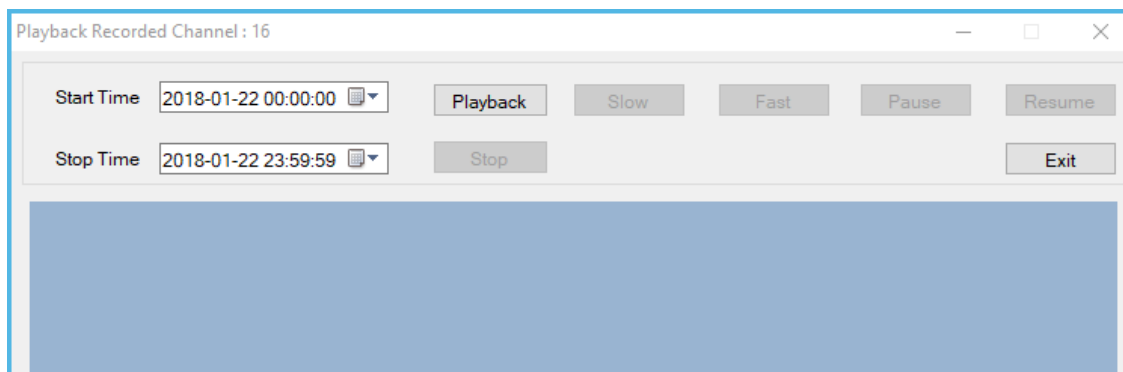
- **Recorded**



Permite acceder a las grabaciones disponibles en el DVR. Para utilizar esta función, la cámara deberá contar el hardware necesario y la función de grabación deberá estar activada en el DVR.

Al presionar el botón “**Recorded**” se abrirá una ventana donde podrá configurar el periodo que desee consultar.

Luego presione el botón “**Playback**” para iniciar la reproducción.

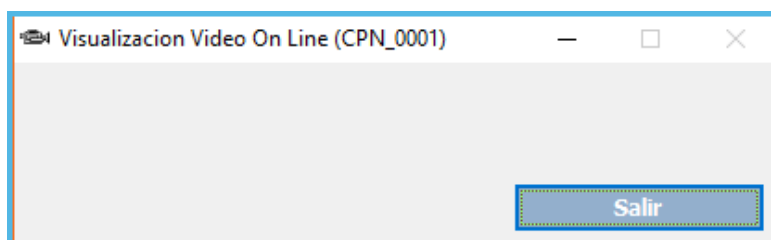


**Playback:** Inicia la reproducción.  
**Slow:** Reproduce el video en cámara lenta.  
**Fast:** Reproduce el video en cámara rápida.  
**Pause:** Detiene la reproducción.  
**Resume:** Re inicia la reproducción luego de aplicar una pausa.  
**Exit:** Cierra la visualización de las grabaciones.

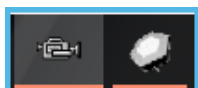
- **Finalizar la visualización de imagen**

Una vez abierto el evento de alarma desde Monitoreo Web, la reproducción de la imagen comenzará de inmediato.

Para finalizar la visualización de la imagen, deberá presionar el botón “Salir”, que se abrirá en la ventana de Video Launcher.



También lo encontrará en la barra de tareas de Windows.



#### 4. Grabación de un video ante el ingreso de un evento

Una vez configurada la integración de video en las cuentas de monitoreo, usted podrá habilitar la grabación de video del momento en el cual se inicia el evento de alarma. Esta función le permitirá al operador, verificar de mejor manera la veracidad del evento ya que podrá visualizar en tiempo real la cámara de videovigilancia, así como también visualizar la grabación de video.

- Para llevar a cabo esta acción deberá configurar tres parámetros en la plataforma, para ello acceda a:

>> **Módulo Administrador > Sistema > Configuración > Y localice la tabla llamada parámetros.**

- Los parámetros a configurar son:
  - **DURATIONINSECONDS**
  - **MSGHOSTIPHF**
  - **MSGLOCALPORTHF**
  - **TIEMPOCAPTURAVIDEO**

#### DURATIONINSECONDS

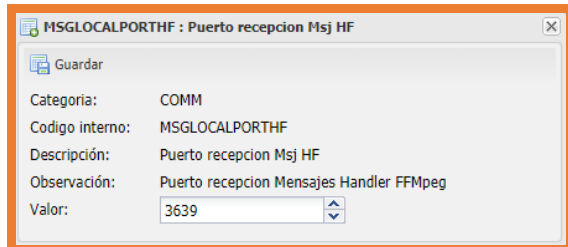
Se utiliza específicamente para las integraciones RTSP. Este parámetro permite elegir la cantidad de segundos que se desea grabar desde el momento en que se inicia el evento. Podrá elegir desde 0 segundos hasta 600 segundos.

#### MSGHOSTIPHF

En este parámetro deberá ingresar la IP que esté configurada para correr el servicio **“Softguard HandlerFFMpeg Service”**

### MSGLOCALPORTHF

En este parámetro deberá ingresar el puerto que tenga configurado para correr el servicio “Softguard HandlerFFMpeg Service”



The screenshot shows a configuration window titled "MSGLOCALPORTHF : Puerto recepcion Msj HF". It contains the following fields:

- Guardar (Save button)
- Categoría: COMM
- Código interno: MSGLOCALPORTHF
- Descripción: Puerto recepcion Msj HF
- Observación: Puerto recepcion Mensajes Handler FFMpeg
- Valor: 3639 (with up/down arrows)

### TIEMPOCAPTURAVIDEO

Este parámetro aplica a todas las integraciones de video que se visualicen utilizando VIDEO LAUNCHER, con excepción de las integraciones por RTSP.



The screenshot shows a configuration window titled "TIEMPOCAPTURAVIDEO : Segundos para Capturar Fotos Video". It contains the following fields:

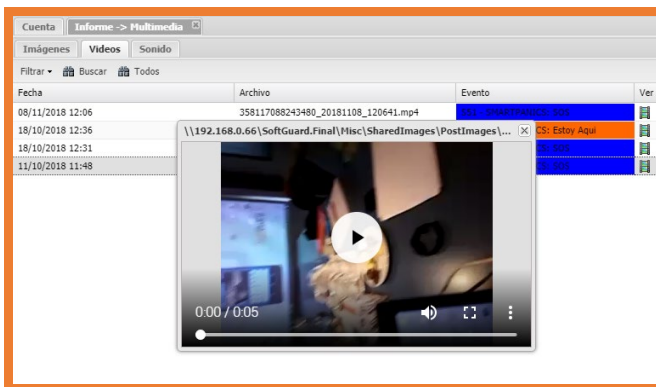
- Guardar (Save button)
- Categoría: TIEMPOS
- Código interno: TIEMPOCAPTURAVIDEO
- Descripción: Segundos para Capturar Fotos Video
- Observación: Segundos para Capturar Fotos Video. Valores 0 a 60. 0 = No graba. Valores de 1 a 9 serán considerados como 10 en VideoLauncher
- Valor: 0 (with up/down arrows)

**5. Visualización de las grabaciones**

Los archivos que hayan sido grabados, podrá visualizarlos accediendo al módulo “Administrador de cuentas” dentro de cada cuenta en la que tenga configurada la integración de video, en la opción llamada “Informe Multimedia”.



- Posteriormente, ingrese a la pestaña video y elija el video que quiere reproducir.



Dentro de del módulo Monitoreo Web, también podrán visualizar la grabación de video que haya ocurrido dentro del evento que inició dicha grabación.

A continuación, se muestra una imagen de referencia del módulo Monitoreo Web con la grabación de video:

